

無印良品

- お買い上げありがとうございました。
- ご使用前に必ずお読みください。
- お読みになったあと、必ず保管しておいてください。

後輪錠

保存用 取扱説明書

注意

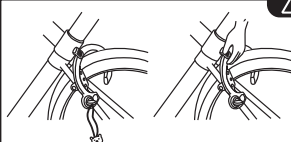


開錠する時、ツマミがもどるところへ指などをもってこない。衝撃でケガをする恐れがあります。

点検の実施

ネジのゆるみやツマミの作動に異常はないか、乗る前に点検してください。異常があれば自転車に乗らないでください。

警告



長いキーホルダーを付けたり走行中にツマミを作動させたりしない。

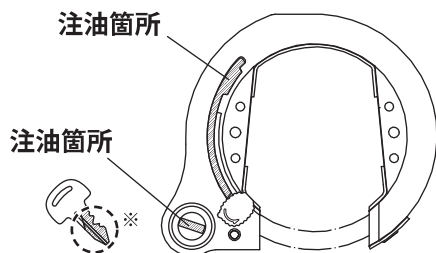
スポークに巻き込まれ転倒する恐れがあります。

注意

※重要

日常のお手入れ

長くご愛用いただくために3ヶ月に一度は機構部に潤滑油をさしてください。カギの抜き差しが硬くなったり、施錠・開錠不良の原因となります。カギに油がついたときは保管時ポケットなどに汚れないように油を拭き取ってください。



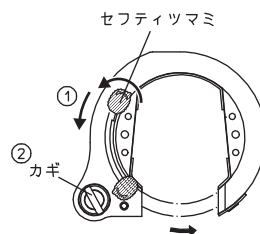
※カギに油がついたときは保管時衣服が汚れないように油を拭き取ってください。

操作方法

施錠方法

- ①セフティツマミを左に回しそのまま「カチッ」と音がするまで下へ押してください。
- ②カギを抜いてください。

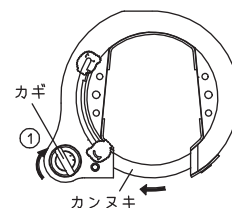
※施錠した後は必ずカギを抜いて保管してください。



開錠方法

- ①カギを矢印方向に回して下さい。

※ツマミの戻りに注意してください。



注意

この後輪錠は、簡単に破壊できませんのでスペアキーは、大切に保管してください。

キーは紛失したりすることがあります。その場合のために必ずカギ番号は控えてご使用ください。



警告

この表示の欄は、「死亡または重傷などを負う可能性が想定される」内容です。



注意

この表示の欄は、「重傷などを負う可能性または物的損害のみが発生する可能性が想定される」内容です。

■お守りいただく内容の種類を、次の絵表示で区分し、説明しています。



この絵表示は、してはいけない「禁止」の内容です。



この絵表示は、必ず実行していただく「強制」の内容です。



お客様のカギ番号

□	□	□	□
---	---	---	---

お願い

- 1.自転車の移動は必ずカギを開けてから行ってください。
- 2.錠を分解、改造したり他の目的に使用しないでください。
- 3.盗難防止に絶対的なものではありませんので目の届く管理された場所に駐輪してください。他の錠との併用も効果的です。

※本製品をご使用中に発生した自転車等の盗難、また誤った取り扱い及び改造などによる損害事故等につきましては責任を負いかねますので予めご了承ください。